



CHỈ PHÉO

Nam Cao

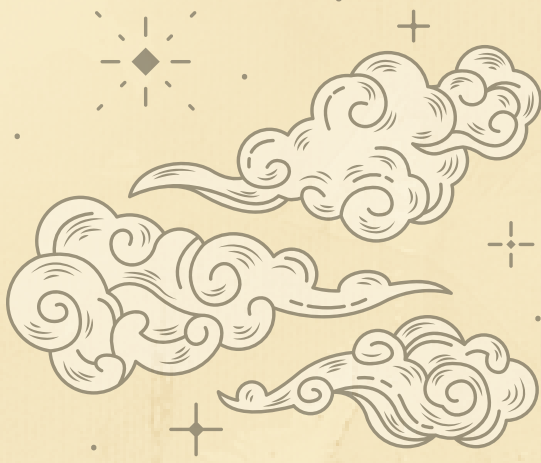
A-TÁC GIẢ

I. TIỂU SỬ VÀ CON NGƯỜI

- Nhà văn Nam Cao sinh năm 1917, mất năm 1951.
- Vẻ bề ngoài lạnh lùng, vụng về, ít nói nhưng đời sống nội tâm phong phú, luôn sục sôi, có khi căng thẳng.
- Luôn nghiêm khắc đấu tranh với chính mình để thoát khỏi lối sống tầm thường, nhỏ nhen.
- Có tấm lòng đôn hậu, chan chứa yêu thương làng quê và những kiếp người nghèo khổ.

→ Cuộc đời lao động sáng tạo nghệ thuật vì lí tưởng nhân đạo và sự hi sinh anh dũng vì sự nghiệp giải phóng dân tộc của Nam Cao mãi mãi là tấm gương cao đẹp của một nhà văn chân chính.

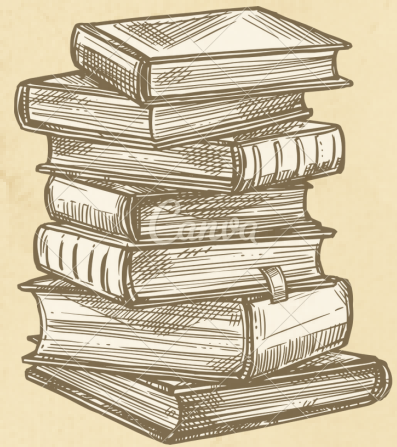




II. SỰ NGHIỆP VĂN HỌC

1. Quan điểm nghệ thuật

- Nghệ thuật không là ánh trăng lừa dối, nghệ thuật không nên là ánh trăng lừa dối
- Văn chương phải chứa đựng được một cái gì lớn lao
- Văn chương không cần đến những người thợ khéo tay làm theo một vài kiểu mẫu đưa cho
- Sống đã rồi hãy viết



→ Quan điểm "nghệ thuật vị nhân sinh" của xu hướng văn học hiện thực tiến bộ.



2. Các đề tài chính



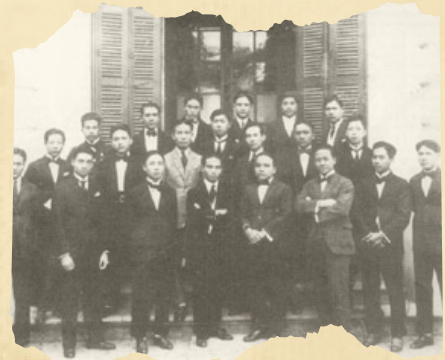
a. Trước CMT8/1945:

TRI THỨC TIỂU TƯ SẢN



- Sống trong cảnh sống dở chết dở.
- Tác giả đi sâu miêu tả, phân tích những bi kịch của tâm hồn họ.
- Phê phán xã hội phi nhân đạo bóp nghẹt sự sống, tàn phá tâm hồn con người.

→ Ca ngợi sự tự đấu tranh của người trí thức tiểu tư sản trung thực để vươn tới một cuộc sống có ý nghĩa



NGƯỜI NÔNG DÂN



- Miêu tả những số phận hẩm hiu, bị ức hiếp, chà đạp.
- Ông đi sâu vào tìm hiểu, phân tích những trường hợp con người bị lãng nhục một cách độc ác, bất công vì nghèo đói.
- Thông qua hình tượng người nông dân bị lưu manh hóa, Nam Cao kết án sâu sắc xã hội tàn bạo đã tàn phá cả thể xác lẫn linh hồn người nông dân lao động.
- Khẳng định bản chất lương thiện, tốt đẹp của họ.

→ Nam Cao luôn day dứt, đau đớn trước tình trạng con người bị xói mòn về nhân phẩm trong xã hội phi nhân đạo thời bấy giờ.





b. Sau CMT8/1945:



Viết về cuộc kháng chiến và người trí thức đi theo kháng chiến.



3. Phong cách nghệ thuật:

- Luôn đề cao con người tư tưởng
- Sắc sảo trong việc phân tích và diễn tả những trạng thái, quá trình tâm lí phức tạp
- Kết cấu tâm lí phóng túng, linh hoạt, nhất quán, chặt chẽ



Nam Cao là nhà văn có giọng điệu riêng: vừa buồn thương chua chát, vừa dửng dưng lạnh lùng mà đầy thương cảm, đậm thắm yêu thương.



III. TỔNG KẾT

Nam Cao là một nhà văn hiện thực lớn, một nhà nhân đạo chủ nghĩa lớn. Ông có nhiều đóng góp quan trọng đối với việc hoàn thiện truyện ngắn và tiểu thuyết VN trên quá trình hiện đại hóa nửa đầu thế kỷ XX.



B-TÁC PHẨM

I. TÌM HIỂU CHUNG

- Truyện ngắn "Chí Phèo" từng có tên là "Cái lò gạch cũ", "Đôi lứa xứng đôi".
- Tác phẩm tố cáo mạnh mẽ xã hội thực dân phong kiến tàn bạo đã cướp đi cả nhân hình lẫn nhân tính của người nông dân lương thiện; phát hiện và khẳng định bản chất tốt đẹp của họ ngay cả khi họ đã biến thành quỷ dữ.

II. ĐỌC HIỂU VĂN BẢN

1. Hình ảnh làng Vũ Đại

2. Hình tượng nhân vật Chí Phèo

a. NGƯỜI NÔNG DÂN LƯƠNG THIỆN:

- Mồ côi, bị bỏ rơi, được những người lương thiện chèo tay nhau nuôi dưỡng.
 - Lớn lên trở thành một người nông dân nghèo nhưng lương thiện và có nhân phẩm.
 - Quãng đời ấy chấm dứt khi Chí Phèo bị Bá Kiến đẩy vào tù vì ghen tuông vô cớ.
- Đáng thương, đáng trọng.



b. BI KỊCH LỬU MANH HÓA

- Tha hóa nhân hình.
- Tha hóa nhân tính.





c. Sự thức tỉnh và bị kịch bị từ chối quyền làm người:

- Gặp thị Nở: tỉnh người và khát vọng làm người lương thiện được đánh thức



- Sự thức tỉnh nơi Chí Phèo vào sáng hôm sau

o Tâm trạng Chí Phèo khi tỉnh rượu

o Tâm trạng Chí Phèo khi thị Nở mang nồi cháo hành vào

o Khát khao được trở lại làm người lương thiện

- Chí Phèo bị từ chối quyền làm người lương thiện

o Con đường trở về làm người lương thiện của Chí Phèo bị chặn đứng

o Chí Phèo rơi vào bi kịch đau đớn: không được công nhận quyền làm người



III. TỔNG KẾT

1. Nội dung:

- Số phận khốn cùng, bi thảm của người nông dân nghèo trong xã hội thực dân PK
- Niềm cảm thương, trân trọng của Nam Cao đối với họ, đồng thời tố cáo tội ác của xã hội ấy.



2. Nghệ thuật:

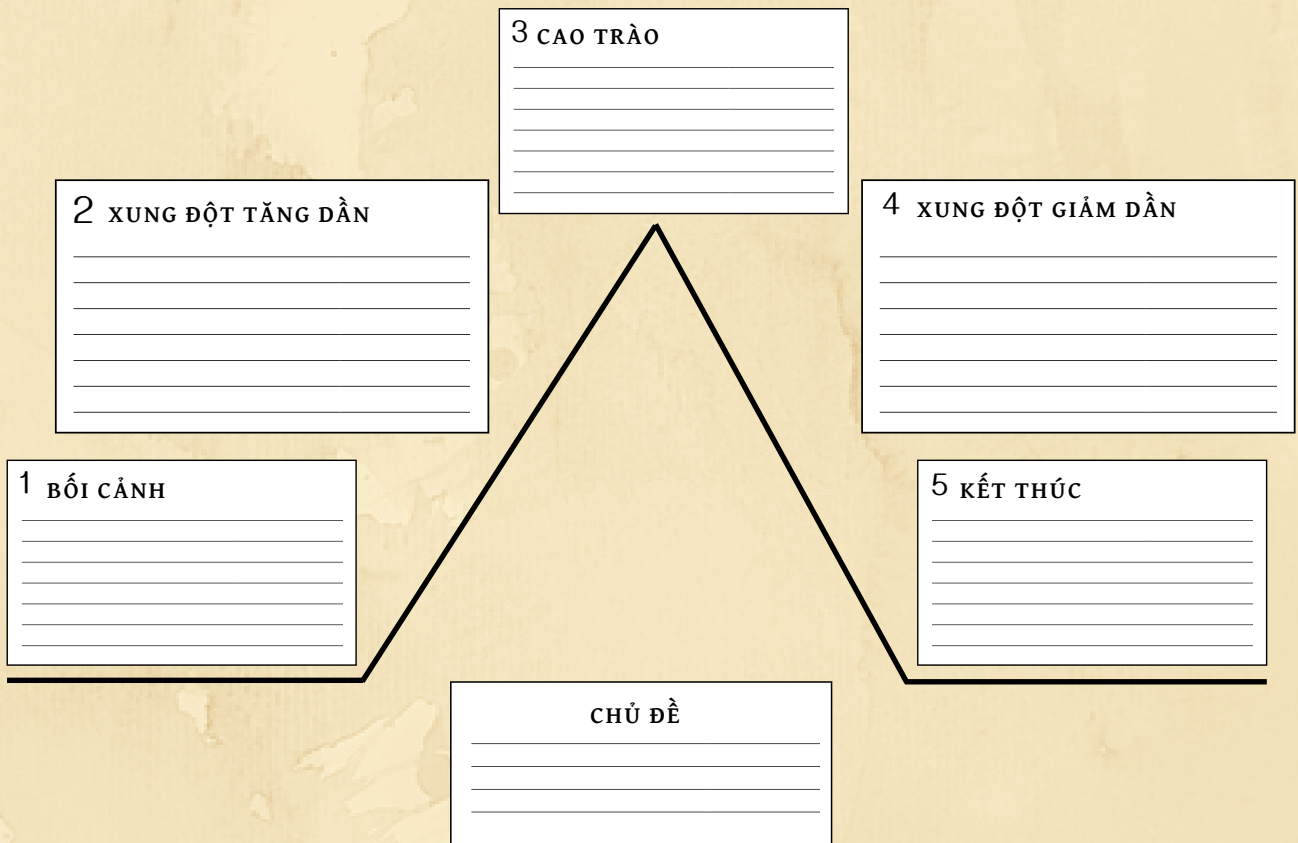
- Xây dựng nhân vật điển hình
- Miêu tả nội tâm tài tình
- Kết cấu linh hoạt, sáng tạo, tự nhiên hấp dẫn
- Giọng điệu biến hóa đa dạng, lúc dửng dưng lạnh lùng, lúc sâu sắc...



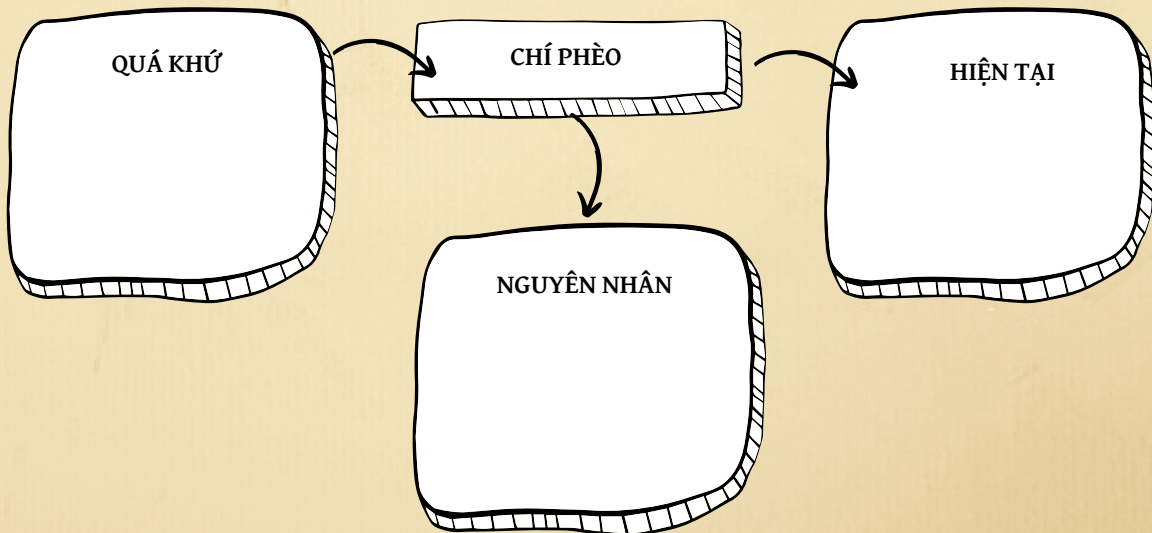
IV. LUYỆN TẬP

Bài 1: Hoàn thành sơ đồ cốt truyện sau đây

SƠ ĐỒ CỐT TRUYỆN CHÍ PHÈO



Bài 2: Tái hiện hình ảnh **CHÍ PHÈO** theo gợi ý bên dưới





Bài 3: Làm rõ bi kịch bị cự tuyệt quyền làm người của Chí Phèo theo gợi ý sau:

*** Chí Phèo thức tỉnh**



CUỘC GẶP GỠ VỚI THỊ NỞ

Chí Phèo đã gặp Thị Nở trong hoàn cảnh nào? Cuộc gặp gỡ ấy đã có những tác động ra sao đến Chí Phèo?

TÂM TRẠNG CHÍ PHÈO KHI TÌNH DẠY

CẢM NHẬN
CUỘC SỐNG
XUNG QUANH

CẢM NHẬN CƠ THỂ MÌNH

SUY NGHĨ VỀ CUỘC ĐỜI
(QUÁ KHỨ, HIỆN TẠI, TƯƠNG LAI)

Ý NGHĨA BẤT CHÁO HÀNH

CẢM NHẬN VỀ
BẤT CHÁO HÀNH

CẢM NHẬN VỀ THỊ NỞ

KHÁT KHAO
HOÀN LƯƠNG

TÂM TRẠNG CHÍ PHÈO KHI NHẬN ĐƯỢC BẤT CHÁO HÀNH



*** Chí Phèo bị cự tuyệt quyền làm người**

VÌ SAO THỊ NỞ TỪ CHỐI CHÍ PHÈO?

TÂM TRẠNG CHÍ PHÈO KHI BỊ THỊ NỞ TỪ CHỐI
(Liệt kê và phân tích các chi tiết)

HÀNH ĐỘNG CỦA CHÍ PHÈO

Điều gì đã khiến Chí Phèo không đến nhà Thị Nở như dự định?

Chí Phèo đã nói gì khi đến gặp Bá Kiến? Tại sao Chí Phèo giết Bá Kiến

Tại sao Chí Phèo tự sát? Hành động đó chứng tỏ điều gì?

Từ bi kịch của Chí Phèo, nhà văn gửi gắm thông điệp gì?